

認知症対応型グループホーム 南天

第20回 運営推進会議 資料

令和6年12月25日

運営およびサービス提供の方針

- グループホーム 南天の理念

居心地よく自由に過ごしていただくために

- ①病気を理解し、症状と上手に付き合います
- ②仲間同士で支え合います
- ③地域社会とのつながりを大切にします
- ④将来のケア計画を立てておきます
- ⑤将来の意思決定の計画を立てておきます

運営およびサービス提供の方針

- サービス提供の方針

『3つのS』

1. (共感的**視点**) 認知症をよく理解します
2. (意思の**尊重**) 常に尊厳と権利を尊重します
3. (ご本人**主体**) ご本人主体の介護を行い
BPSD(行動・心理症状)の予防に
努めます

運営およびサービス提供の方針

- サービス提供の方針

『4つのH』

1. **H**ealthy (健康・元気)

2. **H**appy (幸せ)

3. **H**ope (希望)

4. **H**ospitality (気遣いと思いやり)

利用状況

令和6年6月～令和6年11月

月別入居者数

月	男性	女性	合計
6	5	13	18
7	5	12.3	17.3
8	5	13	18
9	5	13	18
10	5	12.5	17.5
11	4.1	12.2	16.3

要介護区分

介護度	人数
要支援2	0
要介護1	0.3(0)
要介護2	6(6)
要介護3	5.8(7)
要介護4	2.1(3)
要介護5	2(2)

平均要介護度:3.0(前回10月:3.1)

令和6年11月末時点

地域別利用者数

- 大府市内 14名
- 東海市 2名
- 知多市
- 東浦町 1名

定員：17名

令和6年11月末時点

職員体制

職種	常勤	非常勤	計
1.管理者	1名※1		1名
2.計画作成担当者	1名※2		1名
3.介護職員	7名	13名	20名
4.事務職員	1名※3		1名

(※1)計画作成担当者と兼務

(※2)管理者と兼務

(※3)在宅介護事業部総務と兼務

令和6年11月末状況

ご入居者様の一日の流れ

6時～8時	起床	着替え・着替えの介助 モーニングケア
7時30分～ 8時	食事準備	配膳等。できるところはご自身で。
8時～9時	朝食	食堂にてお食事
9時～11時	掃除・洗濯	家事援助を受けながら、できるところはご自身で
10時～11時 30分	レクリエーション 皆でティータイム	グループホームの仲間と一緒に
10時～11時 30分	買い物サポート (月・水・土)	近くのお店まで買い物又は散歩
10時～11時 30分	入浴 (金・日)	入浴介助を受けながらゆったり入浴
11時30分～ 12時	食事準備	配膳等。できるところはご自身で。
12時	昼食	食堂にてお食事
13時	健康チェック	訪問診察の医師による健康管理
13時～	趣味活動・ 機能訓練・体操	生活リハビリを中心とした機能訓練やレクリエーション
13時30分～ 16時	入浴	入浴介助を受けながらゆったり入浴
14時45分～	ティータイム	食堂又はお部屋で
17時30分～ 18時	食事準備	配膳等。できるところはご自身で。
18時～	夕食	食堂にてお食事
19時～	休憩タイム	お茶を飲みながらテレビを見てゆっくり
21時～ 22時30分	就寝	着替え・着替えの介助 イブニングケア



研修等職員の資質向上のための 取り組みの状況

<10月24日>

- 尿路感染症について

<1月9日予定>

- 拘縮がある方へのオムツの当て方

<1月22日予定>

- 虐待防止研修

認知症介護実践者研修 1名12月12日修了

居宅介護支援事業所等との連携

- デイパーク大府居宅介護支援事業所
- 介護プランくるみ
- ケアプランさわやか愛知
- ケアサポートGreen
- 指定居宅介護支援事業所 菜の花
- ネットワーク大府居宅介護支援事業所
- 大府の郷居宅介護支援事業所
- 介護老人保健施設 清風苑
- 指定居宅介護支援事業所 憩

レクリエーション等の実施状況

- 散歩
- 集団レク
 - 体操、ボール遊び、棒体操、合唱
- 個別レク
 - 習字、手芸、塗り絵、切り絵、パズル
- 外出レク(認知症カフェ・買い物・散歩)
- お楽しみ会(お誕生日会)...毎月1回実施
- 共和病院祭(てんてん祭り)

ボランティア団体等との連携状況

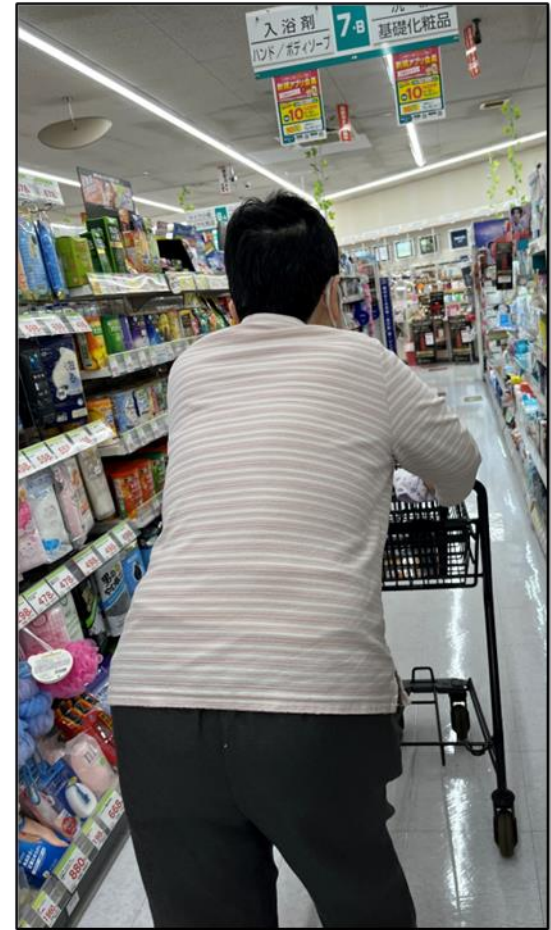
- 電子紙芝居ボランティア お山の杉の子
- 大府市社会福祉協議会ハーモニカボランティア

レクリエーションの実施状況



地域交流(10月20日 てんてん祭り)

レクリエーションの実施状況



外出レク(買い物)

レクリエーションの実施状況



誕生日会(10月23日)

レクリエーションの実施状況



お楽しみ会(11月9日)

レクリエーションの実施状況



集団レクリエーション

レクリエーションの実施状況



集団レクリエーション

ボランティア団体等との連携状況



認知症カフェ参加(11月9日 あんずカフェ)

ボランティア団体等との連携状況



「お山の杉の子」さん(12月4日 電子紙芝居ボランティア)

ボランティア団体等との連携状況



大府市社会福祉協議会ハーモニカボランティア（12月16日）

自立支援への取り組みについて



自立支援への取り組みについて



食事提供における取組



11月22日(金)「秋の味覚」

昼食:「秋の味覚」炊き込みご飯、ハンバーグ
和風きのこあん、炊き合わせ、水ようかん

食事提供における取組 (10月14日～10月20日の週間献立)

南天 常食1800 2024年12月23日(月)～2024年12月29日(日)

	12月23日(月)	12月24日(火)	12月25日(水)	12月26日(木)	12月27日(金)	12月28日(土)	12月29日(日)
朝食	米飯160g 味噌汁(赤) 野菜のソテー 豆とツナのサラダ ジョア	ミルクパン コンソメスープ 高野豆腐と小松菜の卵とじ 牛乳	米飯160g 味噌汁(合わせ) カリフラワーのソテー マカロニサラダ ジョア	食パン ジャム(ツロ・マガリ) コンソメスープ ﾊﾞｰｺﾝと野菜のソテー 牛乳	米飯160g 味噌汁(赤) あんかけ豆腐 キャベツと海老のドレヅガ和え ジョア	米飯160g 味噌汁(合わせ) きのこツナの炒め物 胡瓜の和え物 牛乳	米飯160g 味噌汁(赤) 肉じゃが オクラの胡麻和え ジョア
	エネルギー:569kcal	エネルギー:549kcal	エネルギー:574kcal	エネルギー:678kcal	エネルギー:489kcal	エネルギー:591kcal	エネルギー:524kcal
昼食	／ 温玉とろろそば もやしのおかか炒め ほうれん草和え アセロラゼリー	米飯160g 豚肉野菜炒め 厚揚げの生姜醤油 切干大根の和え物 味噌汁(合わせ)	◆行事食◆クリスマス 米飯160g グラタン 南瓜と蒸し鶏のサラダ コンソメスープ チョコケーキ	米飯160g アカウオの塩麴焼き うの花 おかかポン酢和え 味噌汁	米飯160g ポークカレー 福神漬け インゲンとコーンのソテー マスカットゼリー	米飯160g 回鍋肉 海老しゅうまい ほうれん草の和えもの 中華スープ	米飯160g 白身チーズフライ ブロッコリーのカレー炒め もやしサラダ コンソメスープ
	エネルギー:551kcal	エネルギー:609kcal	エネルギー:789kcal	エネルギー:535kcal	エネルギー:712kcal	エネルギー:600kcal	エネルギー:675kcal
夕食	米飯160g ミートローフ クリーム煮 キャベツサラダ キウイ	米飯160g タラのチリソース ビーフン炒め 中華スープ パイ	米飯160g 肉団子の甘酢あんかけ 中華炒め 春雨サラダ マンゴー	米飯160g ローストンカツ ﾌﾞﾛｯｺﾘｰのｺﾝｺﾞ煮 フレンチサラダ オレンジ	菜めし御飯160g 千草焼き つみれの煮物 味噌汁(合わせ) バナナ	米飯160g カレイの煮付け 切り昆布の煮物 味噌汁(赤) りんご	米飯160g ジャージャンﾄﾞウ 里芋の中華風くず煮 中華和え オレンジ
	エネルギー:808kcal	エネルギー:545kcal	エネルギー:603kcal	エネルギー:538kcal	エネルギー:629kcal	エネルギー:487kcal	エネルギー:588kcal

事故・ヒヤリハット報告(1)

転倒・転落(89歳 女性 要介護3)

発生日時:令和6年11月13日(水) 21時30分

場所:1階居室(発生場所)

内容:トイレ誘導の後、居室へ戻るが防水シートが濡れていたため、ご利用者様にベッド柵に掴まっていたいただいたまま、防水シートを替えようとした。交換中に尻もちをつく。

要因分析と改善策:

防水シートを替える間と思い、イス等に座っていただく配慮を行わず、シート交換を実施してしまった。例え短時間であっても、下肢筋力に不安のあるご利用者様にはしっかりと椅子に座っていただくよう指導を行った。

事故・ヒヤリハット報告(2)

誤薬・誤嚥のリスク(72歳 女性 要介護3)

発生日時:令和6年11月22日(金) 14時30分

場所:1階リビング(発生場所)

内容:おやつとしてゼリーをお出ししなければいけないところ、ワッフルを提供してしまう。一口召し上がったところで間違いに気づくが、残りのワッフルを1センチ刻みにしてそのままお出ししてしまう。誤嚥はなかった。

要因分析:

食事形態が常食であったためオヤツの形態を勘違いしてしまった。ご家族からの依頼について認識が不足していた。

事故・ヒヤリハット報告(2)

誤薬・誤嚥のリスク(72歳 女性 要介護3)

発生日時:令和6年11月22日(金) 14時30分

場所:1階デイルーム(発生場所)

改善策:

ご利用者様各個人の情報をしっかり共有する。

おやつも含めた各ご利用者様の食事形態について、一覧表をもとに再確認するようにした。

事故・ヒヤリハット報告(3)

転倒・転落(77歳 男性 要介護3)

発生日時:令和6年12月8日(日) 20時

場所:2階リビング(発生場所)

内容:他のご利用者様の就寝介助中、リビングで転倒される。

リビングにいた他のご利用者様からの呼びかけにて気づき椅子に座っていただく。ヘッドギアしていらっしゃり外傷はなかった。

要因分析と改善策:

メマリーを5mgから10mgに増量した翌日の事故であった。ふらつきを把握しきれておらず、見守り対象ではなかった。見守りの配慮が必要なご利用者様とした。

事故・ヒヤリハット報告(4)

転倒・転落(77歳 男性 要介護3)...報告3と同じ方

発生日時:令和6年12月10日(火) 2時58分

場所:2階居室(発生場所)

内容:深夜覚醒され、靴を履こうとして立ち上がられる。見守りセンサーが反応したため訪室したが、間に合わず、バランスを崩され転倒される。

要因分析:

メマリーを5mgから10mgに増量した4日目の事故であった。オムツ内の排尿がたまると起き上がれることがわかっていたため、1時20分にはオムツ交換を行っていたが、短時間で起床をされたため発生したと考えられる。

事故・ヒヤリハット報告(4)

転倒・転落(77歳 男性 要介護3)

発生日時:令和6年12月10日(火) 2時58分

場所:2階居室(発生場所)

改善策:

メマリーを5mgから10mgに増量したための副作用としてふらつきが出ていたとみられる。

できる限り起床と同時にアラートが鳴るのですぐに訪室を行う。

事故・ヒヤリハット報告(5)

転倒・転落(77歳 男性 要介護3)...報告3と同じ方

発生日時:令和6年12月10日(火) 16時5分

場所:2階リビング(発生場所)

内容:申送りで手薄になっている時間中、リビングで転倒される。

ヘッドギアしていらっしゃり外傷はなかった。

要因分析と改善策:

メモリーを5mgから10mgに増量した4日目の事故であった。
申送りをユニットごとに変更し見守りが手薄とならないようにした。副作用が考えられ、主治医に相談を行うが、家族とも話合った上、もう1週間辛抱して様子を見ることとなった。
その後、症状は改善され転倒されることもなくなる。

苦情報告

- 特になし

質疑応答

- ご家族様より

説明の中に「申し送り」という言葉がありましたが、どのような内容でしょうか？

→昼間の勤務者から夜間の勤務者、又、夜勤の勤務者から昼間の勤務者にご入居者様の状況や業務について引継ぎを行っています。また理念の唱和をしています。以前は個人情報を引き継ぐこともあり別室で行っていましたが、その時間見守りが手薄になることもあり、現在はリビングの一角で行っています。

質疑応答

- ご家族様より

寒い季節となり浴室等でのヒートショックが心配となってきましたが、施設ではどのような対策を行っておりますか。

→浴室と脱衣所は入浴開始前に室温を十分にあたためてから開始しています。たまに廊下が寒いと感じる時があります。スタッフは動いているため寒さを感じにくいようですが、室温計を見て、脱衣所に入る前の廊下についても寒くならないように指導を行っていきます。

質疑応答

- 沓名様(民生児童委員協議会会長)

防災訓練を実施していただいていると思いますが、急に大きな揺れが生じたとき等、転倒のリスクもあります。どのような対応を想定していますか。

→転倒リスクの高い入居者様にはできる限り見守りを行っていますので、とっさのときでも互いに支え合う等にはできると思いますが、自立している方ほど、そういったときは転倒のリスクが高まると思います。法人の衛生委員会がラウンドを行い、危険な個所があれば指摘してもらっていますので、戸棚等が倒れないよう適切に対応を行っていきます。

質疑応答

- 市川様(大府市高齢者相談支援センター 東分室)

あんずカフェは隣の施設のすみれの丘で開催されていると思いますが、他の認知症カフェにも参加されていますか。どのような手段で何名ほど外出されていますか。

→あんずカフェ以外には、これまで、大府市社会福祉協議会で行われる認知症カフェ『なごみ庵』、認知症カフェ「カフェ・フラット」等に参加させていただいています。これからも、市役所からいただく市内認知症カフェのお知らせを参考にさせていただきながら、地域交流を深めていきます。敷地外へのイベント参加については、公用車を使用し、人数によっては共和病院のマイクロバスを使用しています。通常のイベント参加については、ホームに残る方がいらっしやることや、人員の関係もあり、4～5名の入居者様と数名のスタッフでの参加となっています。